



**Roczna informacja o sytuacji
finansowo-ekonomicznej
ZESPOŁU OPIEKI ZDROWOTNEJ
W OŁAWIE**

Oława, marzec 2026

**Lek. med. Andrzej
Dronsejko**
*Dyrektor Zespołu Opieki
Zdrowotnej w Oławie*

Spis treści

Wstęp	3
1. Realizacja działalności podstawowej szpitala w 2025r.	4
Podstawowa Opieka Zdrowotna (POZ)	4
Nocna i świąteczna opieka zdrowotna (NIŚOZ)	5
Ambulatoryjna Opieka Specjalistyczna (AOS)	5
Ambulatoryjna Specjalistyczna Diagnostyka Kosztochłonna (ASDK)	6
Leczenie szpitalne (LSZ) w ramach Podstawowego Zabezpieczenia Szpitalnego (PSZ) oraz osobnej umowy poza sieciowej (OIT, LAR, OKU)	6
Fizjoterapia ambulatoryjna (REH)	7
Świadczenia psychiatryczne ambulatoryjne dla dorosłych (PSY)	7
Profilaktyczne programy zdrowotne (PRO)	7
Świadczenia pielęgnacyjne i opiekuńcze (ŚPIO – ZOL)	7
Opieka paliatywna i hospicyjna (OPIH – HOSPICJUM)	7
2. Sytuacja ekonomiczna i wyniki finansowe roku 2025	8
Struktura przychodów	8
Struktura kosztów	8
Wynik finansowy na działalności operacyjnej	9
Wynik finansowy na działalności ogółem	9
Zobowiązania na koniec 2025 r.	9
Należności na koniec 2025 r.	10
Ocena wskaźników płynności.	10
Poziom wskaźników płynności na koniec 2025 r.	10
3. Sytuacja kadrowa na koniec 2025r.	11
Podsumowanie zarządcze	11
1. Przychody, koszty i wynik finansowy	11
2. Działalność medyczna - skala i dynamika	12
3. Obszary wymagające uwagi	13
4. Analiza finansowo-ekonomiczna	13
5. Struktura kosztów, płynność i zobowiązania	14
6. Kadry oraz dodatkowe analizy	15
7. Analiza scenariuszowa rozliczenia ponadlimitów	15
8. Wnioski końcowe	16

Wstęp

W roku 2025 Samodzielny Publiczny Zakład Opieki Zdrowotnej w Oławie udziela świadczeń medycznych w następujących rodzajach:

1. Podstawowa opieka zdrowotna (POZ)
2. Nocna i świąteczna opieka zdrowotna (NIŚOZ)
3. Ambulatoryjna opieka specjalistyczna (AOS)
4. Ambulatoryjna specjalistyczna diagnostyka kosztochłonna (ASDK)
5. Leczenie szpitalne (LSZ) w ramach Podstawowego Zabezpieczenia Szpitalnego (PSZ) oraz osobnej umowy poza sieciowej (LAR oraz OKU)
6. Rehabilitacja ambulatoryjna (REH)
7. Świadczenia psychiatryczne ambulatoryjne dla dorosłych (PSY)
8. Profilaktyczne programy zdrowotne (PRO)
9. Świadczenia pielęgnacyjne i opiekuńcze (ŚPIO – ZOL)
10. Opieka paliatywna i hospicyjna (OPIH – HOSPICJUM)

Największa część działalności ZOZ w Oławie finansowana jest w ramach ryczałtu PSZ. Szpital w Oławie zakwalifikowany jest do szpitali I stopnia PSZ.

W ramach ryczałtu finansowana jest działalność obejmująca:

1. Oddział chirurgiczny z
 - a. z zakresem chirurgii naczyniowej
 - b. z zakresem ortopedii i traumatologii
2. Oddział ginekologiczno-położniczy
3. Oddział chorób wewnętrznych
4. Oddział anestezjologii i intensywnej terapii

W ramach odrębnych ryczałtów finansowane są zakresy leczenia w:

1. Szpitalnym Oddziale Ratunkowym
2. Nocnej i Świątecznej Opiece Zdrowotnej

Zakresem nielimitowanym świadczeń objęte były świadczenia:

1. Porodów oraz opieki nad noworodkami
2. Diagnostyki i leczenia onkologicznego poza pakietem onkologicznym w wybranych zakresach świadczeń.
3. Programów lekowych
4. Badań mammografii w ramach programu badań profilaktyki
5. Świadczeń ambulatoryjnej opieki specjalistycznej
6. Świadczenia szpitalne udzielane pacjentom do 18 r.ż.

W mijającym roku ZOZ w Oławie realizował świadczenia ambulatoryjnej specjalistycznej diagnostyki kosztochłonnej

1. *Badania endoskopii*
2. *Badania tomografii komputerowej*

Część działalności ZOZ w Oławie funkcjonuje w ramach umów, w których określono limit finansowania świadczeń, są to:

1. *Oddział laryngologiczny*
2. *Oddział okulistyczny jednodniowy*
3. *Poradnie laryngologii i okulistyki*
4. *Poradnia zdrowia psychicznego*
5. *Fizjoterapia ambulatoryjna oraz już zamknięta poradnia rehabilitacyjna*
6. *Zakład opiekuńczo-leczniczy*
7. *Hospicjum*

W przedstawionych poniżej informacjach zamieszczono dane z 2025 roku oraz dla porównania w nawiasie dane z roku 2024. Np. (23610) 25661 (2024 rok) 2025 rok

1. Realizacja działalności podstawowej szpitala w 2025r.

Podstawowa Opieka Zdrowotna (POZ)

W ramach podstawowej opieki zdrowotnej ZOZ w Oławie w 2025 roku udzielał świadczeń medycznych przez lekarzy, pielęgniarki oraz położną POZ. Uruchomiona została również Koordynowana Opieka dla pacjentów naszego POZ, gdzie przeprowadzana jest profilaktyka w zakresie głównie kardiologicznym, lecz mamy również możliwość realizacji zakresu endokrynologicznego, diabetologicznego, pulmonologicznego.

Przychodnia lekarza rodzinnego zlokalizowana jest w budynku przychodni. Posiada cztery gabinety lekarskie i gabinet zabiegowy.

Na koniec grudnia 2024 roku liczba aktywnych deklaracji do lekarza wyniosła 4904. W styczniu 2025 r. w POZ w Zespole Opieki Zdrowotnej w Oławie aktywnych deklaracji było 4920. Przychodnia POZ stara się stale pozyskiwać większą liczbę pacjentów i na koniec roku 2025 liczba aktywnych deklaracji wynosiła 5201.

Przychodnia lekarza rodzinnego czynna jest we wszystkie dni robocze w godzinach od 8.00 do 18.00 zgodnie z wymogami NFZ. Opiekę lekarską w przychodni zapewniali lekarze specjaliści - medycyny rodzinnej, chorób dziecięcych i chorób wewnętrznych. Ponadto prowadzone jest szkolenie specjalizacyjne lekarzy rezydentów w ramach specjalizacji medycyny rodzinnej.

W roku 2025 w przychodni POZ udzielono (26464) 27220 porad.

ZOZ w Oławie w ciągu 2025r. uzyskał z tytułu udzielania świadczeń medycznych w ramach POZ środki w wysokości (2.128.459,45) 2.390.633,02 zł za deklaracje, (237.882,25) 294.254,27zł z innych świadczeń finansowanych odrębnie (pacjenci spoza listy pacjentów zadeklarowanych, obcokrajowcy, wizyty edukacji przedporodowej położnej POZ, świadczenia dot. koordynacji oraz diagnostyki z budżetu powierzonego, a także programu Moje Zdrowie – bilansu zdrowia osób dorosłych).

Nocna i świąteczna opieka zdrowotna (NIŚOZ)

Gabinet czynny jest w dni robocze w godzinach od 18.00 do 8.00 oraz w weekendy oraz święta całodobowo. W 2025 roku w gabinecie NIŚOZ udzielono (12166) 14158 porad lekarskich. Finansowanie NFZ na zakres NIŚOZ w roku 2025 wyniosło (2.899.440,00 zł) 3.193.895,16 zł.

Ambulatoryjna Opieka Specjalistyczna (AOS)

W ramach ambulatoryjnej opieki specjalistycznej ZOZ w Oławie w 2025 roku prowadził (18) 17 poradni specjalistycznych w następujących specjalnościach:

- | | |
|------------------------------------|---------------------------------|
| 1. Neurologia | 10. Ginekologia |
| 2. Okulistyka | 11. Chirurgia ogólna |
| 3. Onkologia | 12. Chirurgia naczyniowa |
| 4. Zdrowia psychicznego | 13. Laryngologia |
| 5. Dermatologia | 14. Gastroenterologia |
| 6. Leczenie gruźlicy i chorób płuc | 15. Medycyna pracy |
| 7. Ortopedia | 16. Anestezjologia |
| 8. Urologia | 17. Okulistyczna-przyoddziałowa |
| 9. Kardiologia | |

Wszystkie poradnie z wyjątkiem poradni medycyny pracy działały i finansowane były w ramach kontraktu z NFZ. Poradnie specjalistyczne w 2025 roku udzieliły (52290) 49241 porad. Liczbę porad w poszczególnych poradniach przedstawia poniższa tabelka.

Neurologiczna	(2592)	2501
Okulistyczna	(3197)	2632
Onkologiczna	(1620)	1161
Zdrowia psychicznego	(2712)	2126
Dermatologiczna	(3661)	2584
Gruźlicy i chorób płuc	(1352)	1496
Ortopedyczna	(8318)	7692
Urologiczna	(2360)	2236
Kardiologiczna	(4318)	3812
Ginekologiczna	(2506)	2439
Chirurgii ogólnej	(11480)	10767
Chirurgii naczyniowej	(1245)	1371
Laryngologiczna	(4369)	4404
Gastroenterologii	(1541)	1256
Anestezjologiczna	(1424)	1468

Okulistyczna-przyoddziałowa	(1368)	1296
-----------------------------	--------	------

Wartość świadczeń medycznych udzielonych przez wszystkie poradnie specjalistyczne w roku 2025 wyniosła (6.774.479,29 zł) 6.949.958,478 zł (część objęta umową PSZ - sieciową), (1.278.013,53 zł) 1.265.971,90 zł poradnie laryngologiczna i okulistyka.

Ambulatoryjna Specjalistyczna Diagnostyka Kosztochłonna (ASDK)

W ramach tego rodzaju świadczeń ZOZ Oława realizuje 2 zakresy świadczeń:

- Świadczenia endoskopowe – kolonoskopii i gastrokopii, wykonano świadczeń na kwotę (1.552.938,87 zł) 2.002.391,27 zł.
- Świadczenia tomografii komputerowej zostały wykonane na kwotę (551.033,68 zł) 582.464,35 zł.

Leczenie szpitalne (LSZ) w ramach Podstawowego Zabezpieczenia Szpitalnego (PSZ) oraz osobnej umowy poza sieciowej (OIT, LAR, OKU)

To podstawowa działalność ZOZ w Oławie. W 2025 roku szpital w Oławie prowadził następujące oddziały szpitalne:

- | | |
|---|---------------|
| 1. Oddział wewnętrzny | (30) 30 łóżek |
| 2. Oddział dziecięcy | (17) 17 łóżek |
| 3. Oddział ginekologiczno-położniczy | (30) 30 łóżek |
| 4. Oddział noworodkowy | (20) 20 łóżek |
| 5. Oddział chirurgii ogólnej | (42) 42 łóżek |
| 6. Oddział laryngologiczny | (20) 20 łóżek |
| 7. Szpitalny oddział ratunkowy | (6) 6 łóżek |
| 8. Oddział anestezjologii i intensywnej terapii | (6) 6 łóżek |
| 9. Oddział okulistyki – jednodniowy | 4 miejsca |

Oddziały szpitalne wraz z oddziałem ratunkowym w 2025 roku udzieliły (24199) 27434 świadczeń. Poniższa tabela przedstawia liczbę udzielonych świadczeń na poszczególnych oddziałach w roku 2024.

Oddział wewnętrzny*	(1254)	1509
Oddział dziecięcy*	(1061)	1111
Oddział ginekologiczno – położniczy*	(2162)	2014
Oddział noworodkowy*	(719)	621
Oddział chirurgii ogólnej*	(1823)	2146
Oddział chirurgii naczyniowej*	(505)	488
Oddział ortopedyczno urazowy*	(900)	990
Oddział laryngologiczny***	(1428)	1447
Szpitalny oddział ratunkowy**	(16478)	19565
OAIT***	(183)	180
RAZEM:	(26513)	30071
Oddział okulistyki jednodniowy	(745)	703

Wartość świadczeń medycznych wykonanych (nie jest tożsame z uzyskanym finansowaniem) przez wszystkie oddziały szpitalne w roku 2025 wyniosła:

*Finansowane w ramach PSZ (ryczałt sieci szpitali oraz zakresy finansowane odrębnie)	(79.539.877,96 zł)	94.130.409,22 zł
**Finansowane w ramach PSZ (SOR)	(11.918.562,00 zł)	13.410.032,00 zł
***Finansowane w ramach osobnej umowy LSZ	(4.912.602,62 zł)	5.284.270,28 zł
	(2.448.815,41 zł)	2.325.915,25 zł

Fizjoterapia ambulatoryjna (REH)

W zakresie fizjoterapii ambulatoryjnej w roku 2025 większość świadczeń wykonywana była w ramach umowy z NFZ i finansowana była ze środków ubezpieczenia zdrowotnego. W roku 2025 wykonano w zakresie fizjoterapii w ramach (3884) 3662 świadczeń (cykli leczenia oraz porad fizjoterapeutycznych). W ramach kontraktu z NFZ wykonano świadczeń medycznych na kwotę (1.212.937,31 zł) 1.250.668,33 zł.

Świadczenia psychiatryczne ambulatoryjne dla dorosłych (PSY)

W zakresie leczenia psychiatrycznego poradnia kolejny rok z rzędu zredukowała swoją działalność, z uwagi na odejście lekarza specjalisty i zmniejszenie kontraktu przez NFZ, w poradni wykonano (2712) 2126 świadczeń (porady lekarskie, porady psychologiczne, wizyty psychoterapeutyczne), wartość wykonanych świadczeń wyniosła (329.030,91 zł) 284.102,83 zł.

Profilaktyczne programy zdrowotne (PRO)

W zakresie profilaktyki w roku 2025 Zespół Opieki Zdrowotnej w Oławie wykonywał badania mammograficzne. W sumie wykonano (1448) 1614 badań mammograficznych na kwotę (199.857,31 zł) 233.840,45 zł sfinansowaną z funduszy NFZ.

Świadczenia pielęgnacyjne i opiekuńcze (ŚPIO – ZOL)

W roku 2025 w ZOL udzielono świadczeń medycznych (31) 32 pacjentom, których wartość wyniosła (2.206.471,21 zł) 2.495.209,67 zł.

Opieka paliatywna i hospicyjna (OPIH – HOSPICJUM)

W roku 2025 NFZ finansował pobyt dla 14-15 pacjentów na hospicjum. W ciągu roku udzielono (69) 102 świadczeń, których wartość wyniosła (3.660.377,05 zł) 3.944.134,48 zł.

2. Sytuacja ekonomiczna i wyniki finansowe roku 2025

Struktura przychodów

Lp.	Rodzaj przychodu	01.01.-31.12.2024r. Wartość w zł.	01.01.-31.12.2025r. Wartość w zł.
1	2	3	4
1	NFZ	105 177 068	114 501 419
2	Sprzedazy usług medycznych	2 439 138	2 381 487
3	Dzierżawy, sterylizacja sprzętu	322 475	323 453
4	Środki finansowe na staże i rezydentury lekarskie	4 181 724	4 193 030
Przychody działalności podstawowej (pkt.1-4)		112 120 405	121 399 389
5	Przychody finansowe	24 026	19 258
6	Pozostałe przychody operacyjne	3 806 629	6 111 502
Przychody całkowite (pkt.1-7)		115 951 060	127 530 149

Struktura kosztów

Lp.	Rodzaj kosztu	01.01.-31.12.2024r. Wartość w zł..	01.01.-31.12.2025r. Wartość w zł.
1	2	3	4
1	Zużycie materiałów i energii	14 334 680	14 901 072
3	Usługi obce	27 598 465	30 787 078
4	Podatki i opłaty	215 292	302 749
5	Wynagrodzenia	55 464 003	63 216 821
6	Świadczenia na rzecz pracowników	11 128 419	12 085 906
7	Amortyzacja	3 176 825	4 699 207
8	Pozostałe koszty rodzajowe	307 973	289 781
Koszty działalności podstawowej (pkt.1-8)		112 225 657	126 282 614
9	Pozostałe koszty operacyjne	3 031 204	2 297 564
10	Koszty finansowe	671 636	473 767
Koszty całkowite (pkt.1-10)		115 284 497	129 053 945

Wynik finansowy na działalności operacyjnej

2024- działalność operacyjna			2025- działalność operacyjna		
Koszty operacyjne	Przychody operacyjne	Wynik finansowy netto (kol.3-2)	Koszty operacyjne	Przychody operacyjne	Wynik finansowy netto (kol.6-5)
2	3	4	5	6	7
112 225 657,26	112 120 404,96	-105 252,30	126 282 614,17	121 399 388,85	-4 883 225,32

Wynik finansowy na działalności ogółem

2024- działalność ogółem			2025- działalność ogółem		
Koszty ogółem	Przychody ogółem	Wynik finansowy netto (kol.3-2-CIT)	Koszty ogółem	Przychody ogółem	Wynik finansowy netto (kol.6-5-CIT)
2	3	4	5	6	7
115 928 497,13	115 951 060,33	22 563,20	129 053 944,94	127 530 148,27	-1 523 796,67

Strata netto na koniec 2025r. wynosi obecnie 1,52 mln zł. co oznacza pogorszenie wyniku finansowego o 1,55 mln. zł. w stosunku do niewielkiego zysku netto w kwocie 22,5 tys. zł. na koniec 2025 roku. Wpływ na to ma wzrost kosztów całkowitych o 11,3% w sytuacji gdy przychody szpitala odnotowały wzrost jedynie o 10% przyjmując rozliczone wartości i brak płatności za przekroczenie ryczału szpitalnego (**nadwykonanie 7 mln zł.**).

Zobowiązania na koniec 2025 r.

Tytuł zobowiązania	Wartość w zł.	w tym: wymagalne
Zobowiązania ogółem	25 622 140	1 305 904
w tym:		
Kredyty, pożyczki	5 988 554	
w tym:		
-BFF Medfinance (pożyczka)	944 575	
-BGK (kredyt w rachunku bieżącym)	5 043 979	
Dostawcy towarów i usług	6 769 976	1 305 904
Publiczno-prawne	7 750 362	
Wobec pracowników	5 113 248	

Zobowiązania wymagalne na koniec grudnia 2025r. osiągnęły wysokość 1,3 mln zł. Na koniec roku 2024 była to kwota nieco ponad 10 tys.zł.. Niższa dynamika przychodów roku 2025r. nie pozwoliła na pokrycie wszystkich zobowiązań wymagalnych, co odbija się na poziomie zobowiązań wymagalnych. Zobowiązania dotyczą płatności od dostawców towarów i usług i są regulowane wg chronologii powstania celem zapewnienia ciągłości dostaw.

Należności na koniec 2025 r.

Tytuł zobowiązania	Wartość w zł.	w tym: wymagalne
Należności ogółem + gotówka i depozyty	11 794 854	153 400
w tym:		
NFZ	10 543 735	
Odbiorcy towarów i usług	531 036	153 400
PFRON	74 407	
Gotówka i depozyty	446 776	
Inne (np. pożyczki mieszkaniowe, zapomogi zwrotne)	198 900	

Należności wymagalne, to głównie należności pochodzące od leczonych pacjentów, nie uprawnionych do bezpłatnych świadczeń medycznych, bardzo trudne do windykacji oraz pochodzące od zakładów pracy współpracujących z ZOZ (pakiety medyczne, medycyna pracy). Wymienione należności są trudne do odzyskania bezpośrednio przez ZOZ (zwłaszcza od nieubezpieczonych osób fizycznych) pomimo ponagleń i licznych wezwań do zapłaty. W związku z tym, sprawy skierowano na drogę postępowania sądowego. Otrzymano sądowe nakazy zapłaty i skierowano je do egzekucji komorniczej, które są również nieskuteczne w stosunku do osób fizycznych.

Ocena wskaźników płynności.

Wskaźnik płynności bieżącej = należności krótkoterminowe + inwestycje krótkoterminowe / zobowiązania krótkoterminowe

Za optymalny uważa się wskaźnik płynności bieżącej na poziomie od 1,2 do 2.

Wskaźnik płynności szybkiej = należności krótkoterminowe – zapasy + inwestycje krótkoterminowe / zobowiązania krótkoterminowe

Prawidłowa wartość wskaźnika wynosi 1.

Poziom wskaźników płynności na koniec 2025 r.

Wskaźnik płynności bieżącej	Wskaźnik płynności szybkiej
0,55	0,45

Wartość wskaźników płynności na koniec 2025r. potwierdza trudną sytuację finansową szpitala. Wpływ na nie ma również fakt, że poza układem z ZUS dotyczącym 3 składek na świadczenia społeczne, szpital nie korzysta z długoterminowego finansowania, które wpłynęłoby na poprawę wskaźników.

3. Sytuacja kadrowa na koniec 2025r.

Stan zatrudnienia:	31.12.2025	31.12.2024
Kontrakt na świadczenie usług - osoby	124	113
Umowa o pracę - etaty	445,4	472
Umowa zlecenia - osoby	84	91
Suma etatów wg godzin pracy	543,6	554,5

Podsumowanie zarządcze

1. Przychody, koszty i wynik finansowy

Rok 2025 przyniósł wzrost skali udzielanych świadczeń i przychodów, ale także pogorszenie wyniku operacyjnego oraz płynności. Kluczowym czynnikiem ryzyka pozostaje brak rozliczenia ponadlimitowych świadczeń szpitalnych w ryczałcie.

Przychody ogółem 2025 127,5 mln zł +10,0% r/r	Koszty ogółem 2025 129,1 mln zł +11,3% r/r
Wynik netto 2025 -1,5 mln zł +0,02 mln zł w 2024	Ponadlimity nierozliczone > 7,0 mln zł kluczowe ryzyko rozliczenia

- Przychody ogółem w roku 2025 wzrosły do 127,5 mln zł, lecz koszty rosły szybciej w obszarze działalności podstawowej i wyniosły 129,1 mln zł.
- Wynik operacyjny pogorszył się do -4,88 mln zł, a wynik netto do -1,52 mln zł.
- Odnotowano wzrost liczby udzielonych świadczeń w NIŚOZ (+16,4%), leczeniu szpitalnym i SOR (+13,4%) oraz hospicjum (+47,8%).
- Spadki dotyczyły zwłaszcza AOS (-5,8%), Poradni Zdrowia Psychicznego (-21,6%) i Fizjoterapii (-5,7%); w Poradni Zdrowia Psychicznego wynika to wprost z ograniczonej dostępności do lekarza psychiatry i zmniejszenia finansowania w 2025r., w zakresie fizjoterapii nie realizowano świadczeń wykraczających poza limit kontraktu – z uwagi na znikome szanse zapłaty.
- Niewspółmierność rozliczonych przychodów do poniesionych kosztów wpłynęła na pogorszenie płynności: wskaźnik bieżący 0,55, szybki 0,45, a zobowiązania wymagalne wzrosły do 1,31 mln zł.

Najważniejsze wnioski

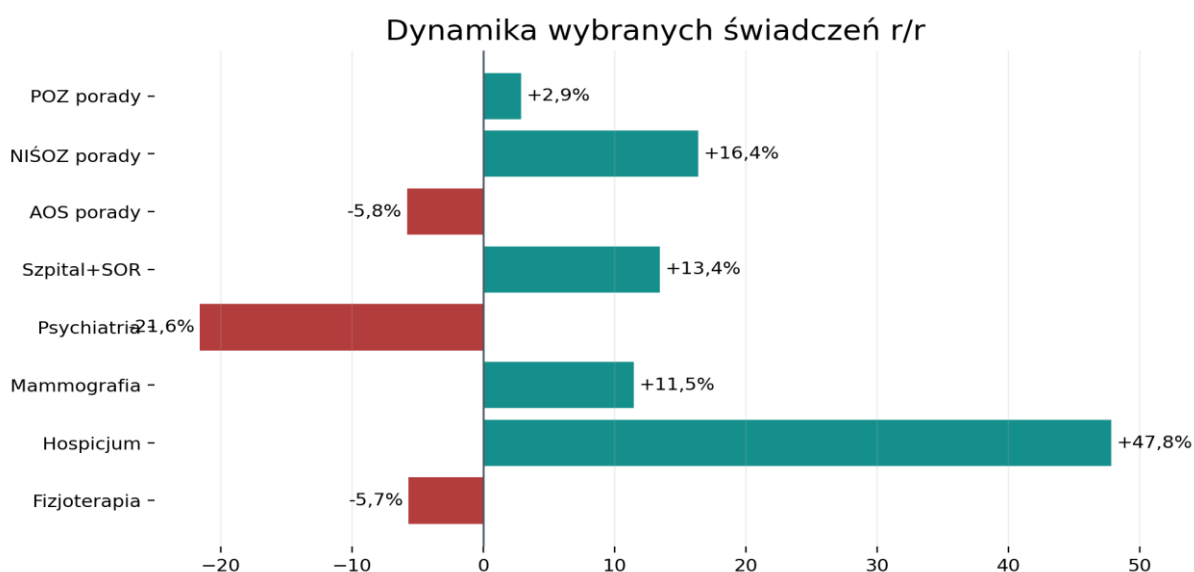
- Priorytetem jest wsparcie płynności i monitoring rozliczenia świadczeń ponadlimitowych.
- Pozostaje wysoka presja kosztowa, z uwagi na wysoki poziom kosztów wynagrodzeń i konieczność realizacji w roku 2026 ustawy tzw. „podwyżkowej”.

2. Działalność medyczna - skala i dynamika

W 2025 r. ZOZ w Oławie utrzymał szeroki zakres działalności: POZ, NIŚOZ, AOS, ASDK, leczenie szpitalne, rehabilitację, psychiatrię, profilaktykę, ZOL oraz hospicjum.

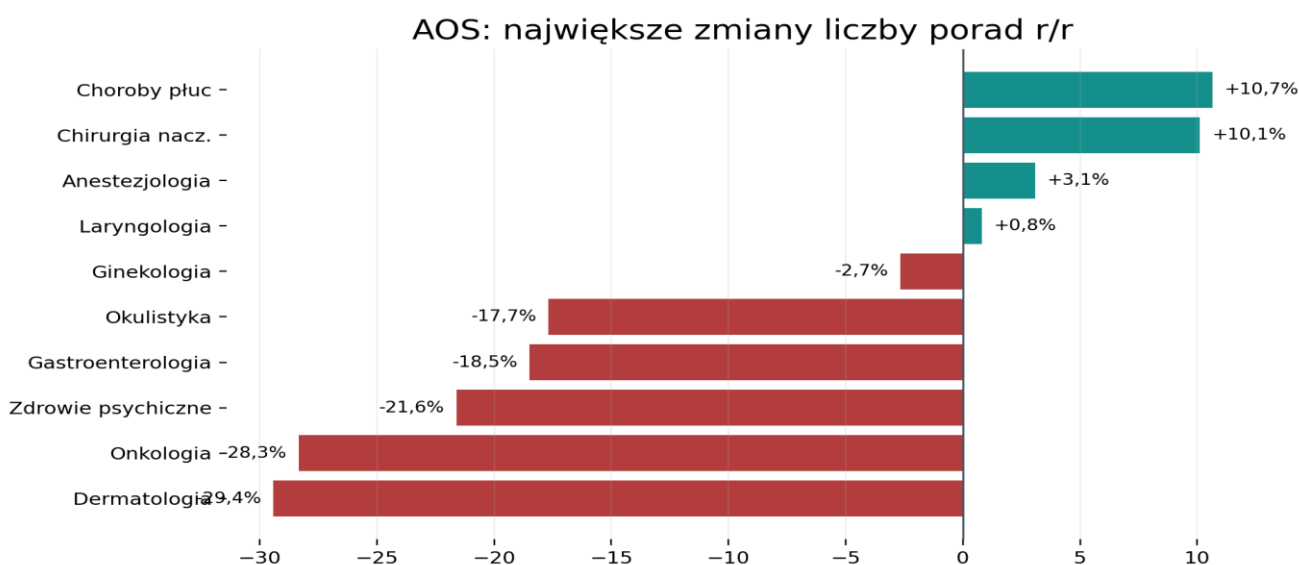
Obszar	2024	2025	Zmiana r/r
POZ - porady	26 464	27 220	+2,9%
POZ - deklaracje aktywne	4 904	5 201	+6,1%
NIŚOZ - porady	12 166	14 158	+16,4%
AOS - porady	52 290	49 241	-5,8%
Szpital + SOR - świadczenia	26 513	30 071	+13,4%
Fizjoterapia - świadczenia	3 884	3 662	-5,7%
Psychiatria - świadczenia	2 712	2 126	-21,6%
Mammografia - badania	1 448	1 614	+11,5%
Hospicjum - świadczenia	69	102	+47,8%

- Wzrost liczby aktywnych deklaracji w POZ (z 4 904 do 5 201) i zrealizowanych wizyt potwierdza rosnącą bazę pacjentów.
- Duża skala wzrostu po stronie świadczeń NIŚOZ i SOR oraz opieki szpitalnej: Liczba świadczeń w leczeniu szpitalnym wraz z SOR wzrosła z 26 513 do 30 071 (+13,4%), a wartość świadczeń PSZ z 79,5 mln zł do 94,1 mln zł.
- Silny wzrost w obszarze SOR-u (16 478 do 19 565 świadczeń) potwierdza rosnące obciążenie działalności ratunkowej i dyżurowej.
- AOS odnotował spadek łącznej liczby porad mimo stabilnych lub rosnących zakresów wybranych poradni (np. laryngologia, chirurgia naczyniowa, choroby płuc).



3. Obszary wymagające uwagi

Największe spadki w AOS odnotowano w dermatologii, onkologii, zdrowiu psychicznym, gastroenterologii i okulistyce. Jest to uwarunkowane brakiem lekarzy specjalistów wyrażających gotowość pracy w oławskiej poradni. Konkurencja placówek we Wrocławiu, również prywatnych, bardzo utrudnia pozyskanie nowych lekarzy do poradni specjalistycznych. Jednocześnie leczenie szpitalne utrzymało wysoką dynamikę, szczególnie w chirurgii ogólnej, internie i w SOR. Jeśli wysoka realizacja świadczeń przełoży się na wzrost ryczału na świadczenia szpitalne w roku bieżącym ten kierunek może być kontynuowany. Zapowiedzi odstępowania od nielimitowania świadczeń AOS i zmiany w wycenach mogą wpłynąć na liczbę udzielanych świadczeń ambulatoryjnych.



4. Analiza finansowo-ekonomiczna

W 2025 r. wzrost przychodów nie zrównoważył wzrostu kosztów. ZOZ utrzymał dodatnią dynamikę przychodów, jednak pogorszyły się wyniki operacyjne oraz netto.

Wskaźnik	2024	2025	Zmiana
Przychody ogółem	116,0 mln zł	127,5 mln zł	+10,0%
Koszty ogółem	115,9 mln zł	129,1 mln zł	+11,3%
Wynik operacyjny	-0,1 mln zł	-4,9 mln zł	-4,78 mln zł
Wynik netto	0,0 mln zł	-1,5 mln zł	-1,55 mln zł
Przychody NFZ	105,2 mln zł	114,5 mln zł	+8,9%

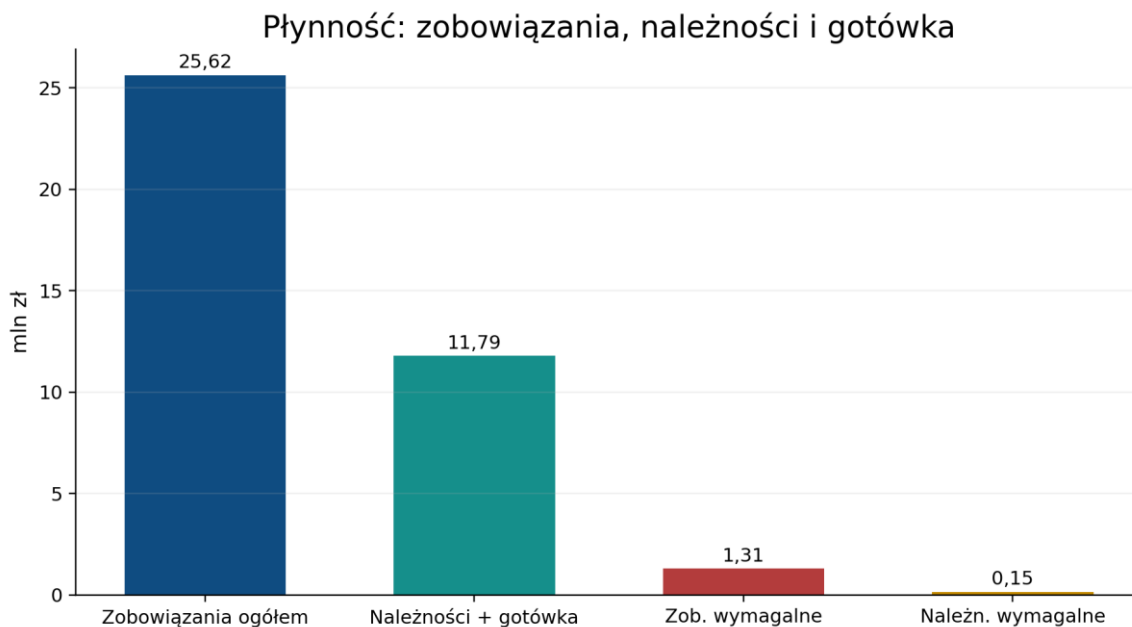
- Przychody NFZ stanowią ok. 89,8% przychodów ogółem i determinują stabilność finansową szpitala,

- **Brak ujęcia pełnych rozliczeń ponadlimitowych w 2025 r. zaniża obecny obraz wyniku netto i zwiększa niepewność finansową.** Dodatkowe przychody operacyjne wzrosły, lecz nie zrównoważyły wzrostu kosztów działalności podstawowej.



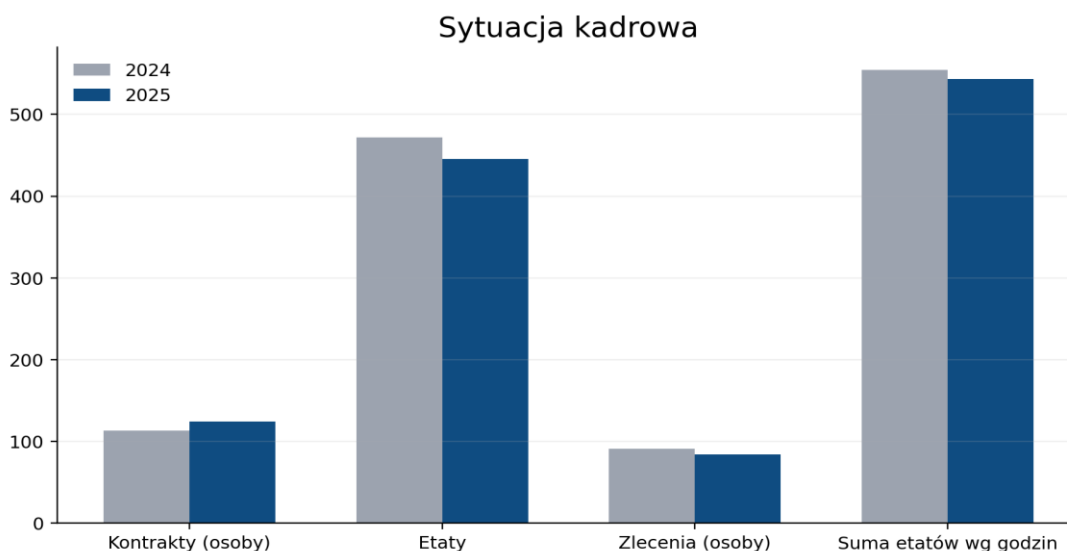
5. Struktura kosztów, płynność i zobowiązania

Największą pozycją kosztową pozostają wynagrodzenia i świadczenia pracownicze. Wpływ na to ma zarówno brak outsourcingu procesów pomocniczych na zewnątrz, jak i prowadzenie działalności opartej na realizacji podstawowych nisko wycenionych procedur medycznych z dużym udziałem kosztowym czynnika ludzkiego. Koszty wynagrodzeń i świadczeń pracowniczych wyniosły łącznie 75,3 mln zł, czyli ok. 59,6% kosztów operacyjnych,



- Zobowiązania wymagalne szpitala wzrosły do 1,31 mln zł, podczas gdy należności wymagalne są relatywnie niskie (0,15 mln zł), ale trudne do odzyskania.
- Wskaźnik płynności bieżącej 0,55 i szybkiej 0,45 pozostają znacząco poniżej poziomów uznawanych za prawidłowe.

6. Kadry oraz dodatkowe analizy

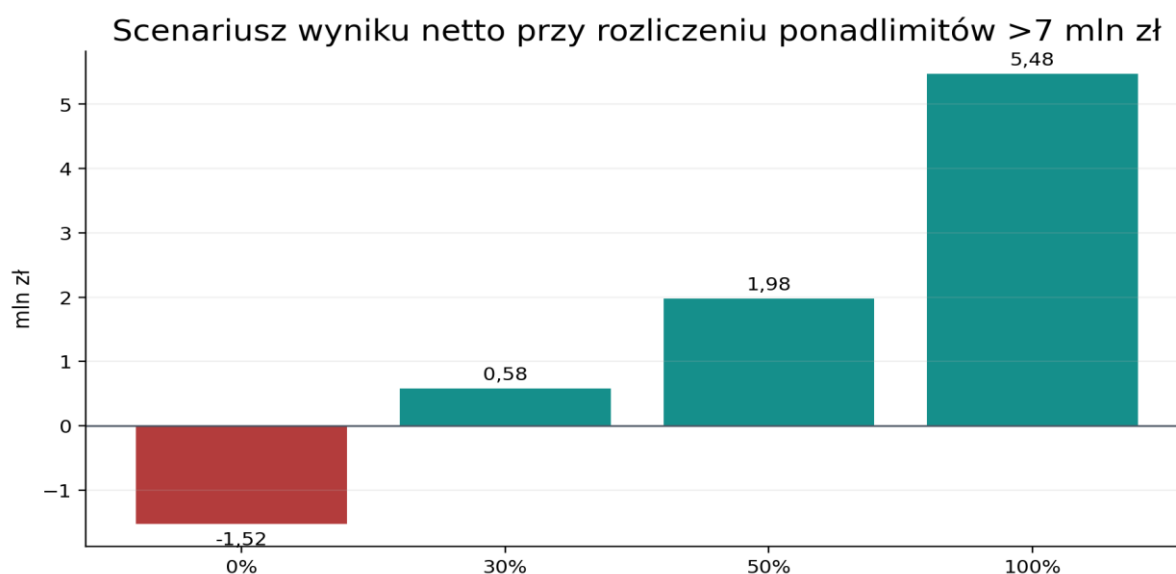


W 2025 r. nieznacznie spadła liczba etatów i łączna suma etatów wg godzin pracy, przy równoczesnym wzroście liczby osób zatrudnionych na kontraktach.

- Zmiana struktury zatrudnienia zwiększa elastyczność co wpływa na podniesienie efektywności zatrudnienia. Skutkiem mniejszej liczby umów o pracę mogą jednak być też trudności ze stabilizacją grafików pracy przy nieplanowanych absencjach.
- Jest to efekt widocznego mniejszego przywiązania potencjalnych pracowników do jednego miejsca pracy. Popularna jest „dywersyfikacja” miejsc zatrudnienia, która daje gwarancję, przynajmniej częściowego utrzymania pracy w sytuacji zamiaru rezygnacji z jednego z pracodawców.
- Kadry mają bezpośredni wpływ na dostępność świadczeń - szczególnie widoczne jest to w AOS.

7. Analiza scenariuszowa rozliczenia ponadlimitów

Dokumenty źródłowe wskazują ponad 7 mln zł świadczeń ponadlimitowych, które nie zostały jeszcze rozliczone. Dlatego warto analizować wynik netto także w ujęciu scenariuszowym.



Rys. 8. Scenariusze wyniku netto przy rozliczeniu ponadlimitów.

- Aby wynik netto 2025 osiągnął poziom co najmniej 0 zł, wystarczyłoby rozliczenie ok. 21,8% wskazanej kwoty ponadlimitów,
- Przy płatności 30% ponadlimitów wynik netto przeszedłby z ujemnego na dodatni; pełne rozliczenie oznaczałoby wyraźną poprawę obrazu roku.
- Oznacza to, że końcowa ocena roku 2025 powinna być interpretowana ostrożnie i z wyraźnym zastrzeżeniem co do statusu rozliczeń NFZ.

8. Wnioski końcowe

- ZOZ w Oławie zwiększył skalę świadczeń, szczególnie w obszarach dyżurowych i szpitalnych, co potwierdza utrzymującą się wysoką rolę placówki w zabezpieczeniu zdrowotnym powiatu.
- Sytuacja finansowa pozostaje trudna: wzrost kosztów wyprzedza wzrost przychodów na działalności podstawowej, a płynność finansowa jest obniżona.
- Ocena wyniku roku 2025 powinna uwzględniać fakt nierozliczonych ponadlimitów; ich częściowa zapłata mogłaby zasadniczo zmienić obraz wyniku netto.
- Wszelkie podejmowane działania zmierzające do poprawy sytuacji muszą być realizowane z uwzględnieniem uwarunkowań zewnętrznych. Obecna trudna sytuacja, która dotyczy również Narodowy Fundusz Zdrowia, może inicjować działania płatnika, które dodatkowo wpłyną na pogorszenie sytuacji szpitala. Szczególnie chodzi o oszczędności jakie NFZ już wdraża lub planuje: diagnostyka obrazowa TK, RM (obniżono już wyceny), ambulatoryjna opieka specjalistyczna (zastosowano 25% karę za niezgodny z oczekiwaniami poziom wizyt pierwszorazowych), planowane jest wprowadzenie wskaźników degresywnych do rozliczeń świadczeń tzw. „nielimitowanych” i przesunięcie płatności za te świadczenia na rok kolejny.